

Technische Anlage

Abrechnung Elektronische Leistungsbestätigung (“TA Abrechnung eLB”)

Stand:	28.11.2023
Version:	2.0
Herausgeber:	ITSG
Redaktion:	Informationstechnische Servicestelle der Gesetzlichen Krankenversicherung GmbH Seligenstädter Grund 11 63150 Heusenstamm Telefon 06104/600 50-0 Telefax 06104/600 50-300 E-Mail: kontakt@itsg.de

Abrechnung Elektronische Leistungsbestätigung

Referenzdokumente

Nr.	Name des Dokuments	Version	Datum
1	Gemeinsame Grundsätze Technik - Anlage 16 "Security Schnittstelle (SECON)"		05.10.2021
2	Technische Anlage Elektronische Leistungsbestätigung	2.0	28.11.2023
3	Technische Anlage für die maschinelle Abrechnung (elektronische Datenübermittlung) zu den Richtlinien der Spitzenverbände der Krankenkassen nach § 302 Abs. 2 SGB V über Form und Inhalt des Abrechnungsverfahrens mit „Sonstigen Leistungserbringern“ sowie mit Hebammen und Entbindungspflegern (§ 301a SGB V)		
4	Technische Anlage für Abrechnung auf maschinell verwertbaren Datenträgern zur Regelung der Datenübermittlung nach § 105 Abs. 2 SGB XI		

Im Text werden Verweise auf Referenzdokumente wie folgt dargestellt:

Siehe **Referenzdokument Nr. X**

Historie

Version	Datum	Status	Autor/ Redakteur	Bemerkung
0.1	06.04.2023	Entwurf	ITSG	
1.0	05.07.2023	Final	ITSG	
2.0	13.09.2023	Final	ITSG	Anpassung des Referenzdokuments Nr. 2 (Ergänzung der Nutzungsbedingungsversion) . Redaktionelle Änderungen hinsichtlich der Links.

2.0	28.11.2023	Final	ITSG	Textuelle Ergänzung im Abschnitt 5.3.1.1.6 Hinzufügen des Abschnittes 3.1
-----	------------	-------	------	--

Einleitung

Dieses Dokument enthält Informationen für die „Abrechnungsschnittstelle Elektronische Leistungsbestätigung“.

Die Kommunikation erfolgt zwischen der Leistungserbringersoftware- und den Abrechnungssystemen der Kostenträger. Informationen zu den zu übertragenen Daten sowie den Aspekten, die bei der Kommunikation zu beachten sind, werden in den folgenden Kapiteln beschrieben.

Im Kapitel 2 wird die von den Nutzdaten unabhängige Kommunikationsform beschrieben. Das Kapitel 3 beinhaltet die zu berücksichtigenden Sicherheitsaspekte. Im Kapitel 4 wird der Aufbau der für die „Elektronischen Leistungsbestätigung“ zu verwendende Mappingdatei „Krankenkassenverzeichnis“ beschrieben. Im Kapitel 5 wird aufgeführt, welche FHIR-Ressourcen für die Abrechnungsdaten zu verwenden sind und welche Daten die FHIR-Ressourcen beinhalten sollen.

2 Kommunikationsform (von Nutzdaten unabhängig)

Die von den Nutzdaten unabhängige Kommunikationsform sieht vor, dass zwischen Abrechnungs- und Bestätigungssystem über REST-Webservices mittels POST-Befehl (inkl. dem angeforderten Verfahren) kommuniziert wird.

Request

- Die Daten werden mit dem MIME-Type „multipart/form-data“ übertragen

Die Nutzdaten (Parametername „nutzdaten“) werden abhängig vom Verfahren definiert.

Abrechnung Elektronische Leistungsbestätigung

Die Metadaten sind wie folgt definiert:

Tabelle 1 Metadaten

Parameter-name	Beschreibung	Datentyp
iksender	Das Institutionskennzeichen des Senders. Dies ist ein Pflichtfeld.	IK
ikempfaenger	Das Institutionskennzeichen des Empfängers. Dies ist ein Pflichtfeld.	IK
verfahren	Die Verfahrenskennung. Dies ist ein Pflichtfeld.	Verfahren
nutzdaten	Die Daten werden wie in Anlage 16 der Gemeinsamen Grundsätze Technik (Siehe Referenzdokument Nr. 1) beschrieben verschlüsselt und entsprechen FHIR-Profilen im XML-Format.	

Für das Verfahren wird die Verfahrenskennung ELB definiert. Diese muss noch offiziell in die Gemeinsamen Grundsätze Technik – Anlage 4 „Verfahrenskennungen“ aufgenommen werden.

- ELB = Elektronische Leistungsbestätigung

Für das Teilverfahren „Abrechnung“ wird des Weiteren ein Pfad definiert (siehe Kapitel 5.1). Mittels dieses Pfades wird gewährleistet, dass beim Empfangssystem bereits vor der Entschlüsselung zwischen einzelnen Teilverfahren (die nicht Bestandteil dieses Dokumentes sind) unterschieden werden kann.

Response

- Die Daten werden mit dem MIME-Type „multipart/form-data“ und entsprechend der Struktur Tabelle 1 übertragen.
- Response Codes:
 - 200 – Die Anfrage wurde verarbeitet.
 - ≥ 400 – Die Anfrage kann nicht verarbeitet werden.

Die Antwort enthält Details zur Verarbeitung. Die Nutzdaten entsprechen dem OperationOutcome Objekt.

3 Sicherheit

Alle Verfahrensteilnehmer benötigen ein Zertifikat zu ihrem IK nach den Gemeinsamen Grundsätzen Technik nach §95 SGB IV. Die empfangende Stelle hat sicherzustellen, dass das IK aus dem Zertifikat beim Geschäftsfall „Abrechnung“ mit dem IK in den FHIR-Daten übereinstimmt. Für die Bestätigung und der dazugehörigen Abrechnung ist das gleiche Zertifikat zu verwenden.

Die Kommunikation über die Schnittstelle ist generell über TLS (Transport Layer Security) inklusive einer Client-Authentifizierung zu verschlüsseln. Dabei sind die Festlegungen der Anlage 16 der Gemeinsamen Grundsätze Technik (Siehe **Referenzdokument Nr. 1**) zu beachten.

Die Nutzdaten enthalten unter anderem persönliche und somit besonders schützenswerte Daten.

Die Nutzdaten einer Anfrage oder auch einer Antwort sind daher zusätzlich zu verschlüsseln.

Die Verschlüsselung der Nutzdaten erfolgt gemäß den Festlegungen der Anlage 16 der Gemeinsamen Grundsätze (Siehe **Referenzdokument Nr. 1**). Durch diesen Schutz haben nur die Verfahrensbeteiligten Zugriff auf die unverschlüsselten Daten.

3.1 Verhalten bei mehreren Zertifikaten/Zertifikatswechsel einer IK

Sollten für eine IK mehrere gültige Zertifikate im Trust Center der ITSG hinterlegt sein, so ist immer das Zertifikat mit dem jüngsten Ausstellungsdatum für die Kommunikation zu verwenden, mit der Einschränkung, dass dieses frühestens 5 Tage ab Ausstellungsdatum erstmalig, sowohl vom sendenden System als auch vom empfangenden System, zur Kommunikation verwendet werden soll.

Das empfangende System soll alle gültigen Zertifikate für mind. 14 Tage nach Ausstellung des neuesten Zertifikats für die Kommunikation vorhalten.

4 Mappingdatei „Krankenkassenverzeichnis“

4.1 Allgemeines

- Mit Hilfe der Mappingdatei „Krankenkassenverzeichnis“ kann zu einer Krankenkasse der jeweilige Webservice-Endpunkt ermittelt werden. Die Datei liegt im XML-Format mit der Kodierung UTF-8 vor. Das dazugehörige Schema der Datei ist im Abschnitt 4.2 dargestellt.
- Für die Inhalte der Mappingdatei „Krankenkassenverzeichnis“ sowie deren Aktualität sind die jeweiligen Krankenkassen verantwortlich.
- Die Mappingdatei wird öffentlich zum allgemeinen https-Download bereitgestellt. Die zugehörige URL lautet: <https://www.itsg.de/elb>

4.2 Struktur der Mappingdatei

Das root Element des Kostenträgermappingverzeichnisses lautet „Kostentraeger_Mappingverzeichnis“. Für das Mappingverzeichnis kann in den Attributen „version“ und „gueltigab“ eine Versionsnummer und ein Datum, ab dem das Verzeichnis gültig ist, angegeben werden.

Unterhalb von dem Element „Kostentraeger_Mappingverzeichnis“ sind zu den jeweiligen Krankenkassen die **Krankenkasseninformationen** im Element „Krankenkasseninformation“ aufgeführt. Innerhalb des Elementes „Kostenträgerkennung“ müssen die IKs der Krankenkasse angegeben werden. Der Name der Krankenkasse wird in dem Element „Name_des_Kostentragers“ aufgeführt. Eine IK der Krankenkasse darf global nur einmal in der Mappingdatei in den Elementen „Kostenträgerkennung“ vorkommen.

Anschließend sind die Informationen aufzuführen, welche die **Abrechnungsstelle** betreffen. Zum einen ist hierfür das IK der Abrechnungsstelle im Element „IK_Abrechnungsstelle“ und zum anderen der Endpunkt der Abrechnungsstelle im Element „Endpunkt_Kommunikationsstelle“ anzugeben. Optional kann der Name der Kommunikationsstelle im Element „Name_Kommunikationsstelle“ aufgeführt werden.

Des Weiteren sind die von der Krankenkasse unterstützten Leistungsarten mittels der entsprechenden Sammelgruppenschlüssel in den Elementen „Leistungsart“ anzugeben.

Abrechnung Elektronische Leistungsbestätigung

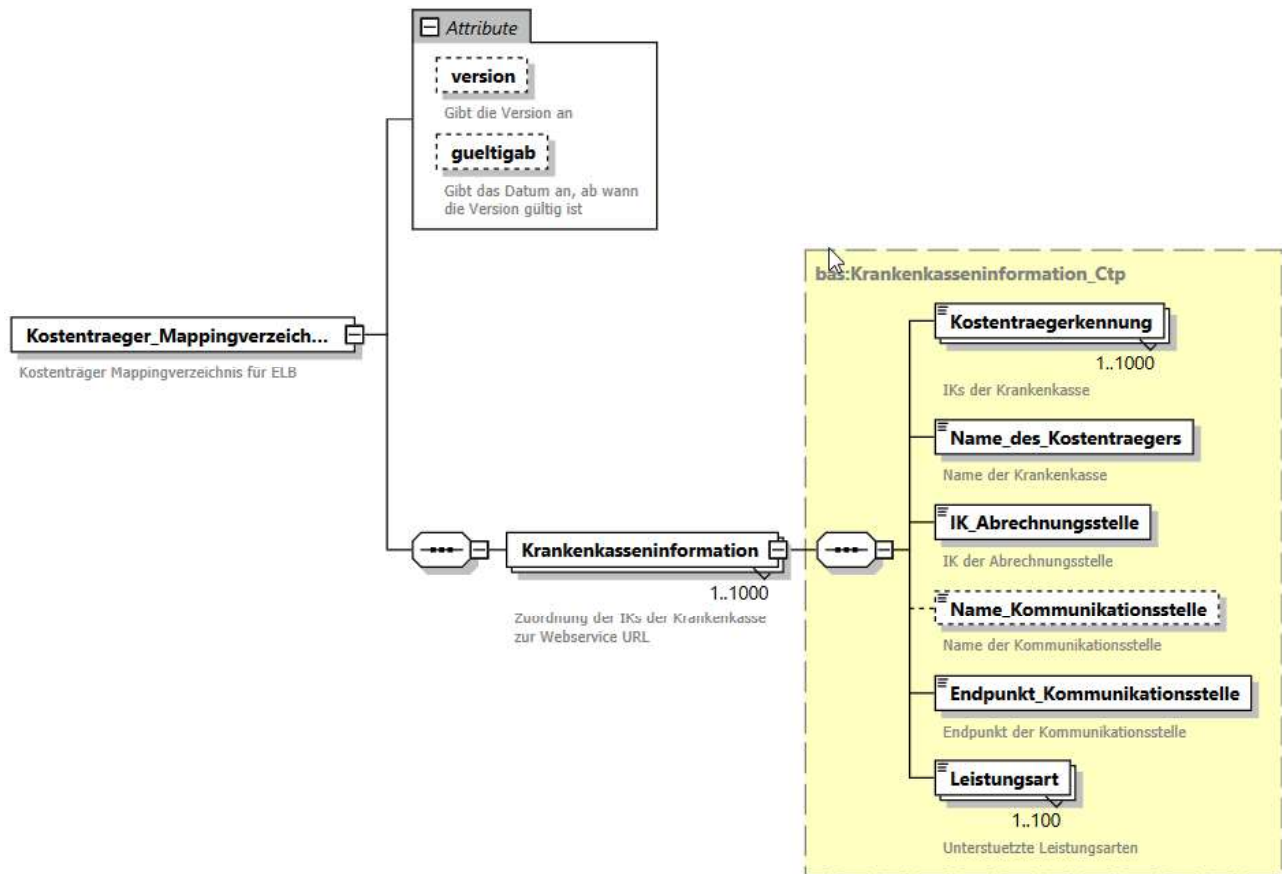


Abbildung 1 Struktur Mappingdatei

5 Kommunikation Abrechnungsschnittstelle

5.1 Pfade der Webservices

Das eLB System der Kasse muss folgende URLs anbieten:

Szenario	URL
Abrechnungsübermittlung	[URL aus dem Mappingverzeichnis (Kostentraeger_Mappingverzeichnis → Krankenkasseninformation → Endpunkt_Kommunikationsstelle)]/ submit-invoice

Die Kommunikation erfolgt zwischen der Leistungserbringer Software und den Abrechnungssystemen der Kassen.

5.2 Datenformat

Die Daten, die gemäß der FHIR-Profile aufgebaut sind, müssen im XML-Format zwischen den Systemen ausgetauscht werden.



Wichtig: „Die „fullUrls“ in den FHIR-Profilen müssen als UUIDs angegeben werden.“

5.3 Abrechnungsübermittlung

Die Abrechnungsdaten setzen sich aus den in der Abbildung 2 dargestellten Ressourcen zusammen. Der Aufbau der in der Abbildung 2 dargestellten Ressourcen ist in den folgenden Unterkapiteln tabellarisch dargestellt:

Tabelle 2 Ressourcenbeschreibungen

Ressource	Kapitel
KK_ELB_BillingContainerParameters	5.3.1
KK_ELB_InvoiceContainerBundle	5.3.1.1
KK_ELB_ResponseDocumentBundle	Siehe Referenzdokument Nr. 2
Binary	Siehe FHIR Spezifikation v4.0.1
KK_ELB_ServiceRequest	5.3.1.1.1
KK_ELB_Condition	5.3.1.1.2
KK_ELB_HLM_VO_DocumentBundle	5.3.1.1.3
KK_ELB_HLM_VO_Composition	5.3.1.1.4
KK_ELB_HLM_VO_ServiceRequest	5.3.1.1.5
KK_ELB_HLM_LER_Zusatzinfos_ServiceRequest	5.3.1.1.6

Abrechnung Elektronische Leistungsbestätigung

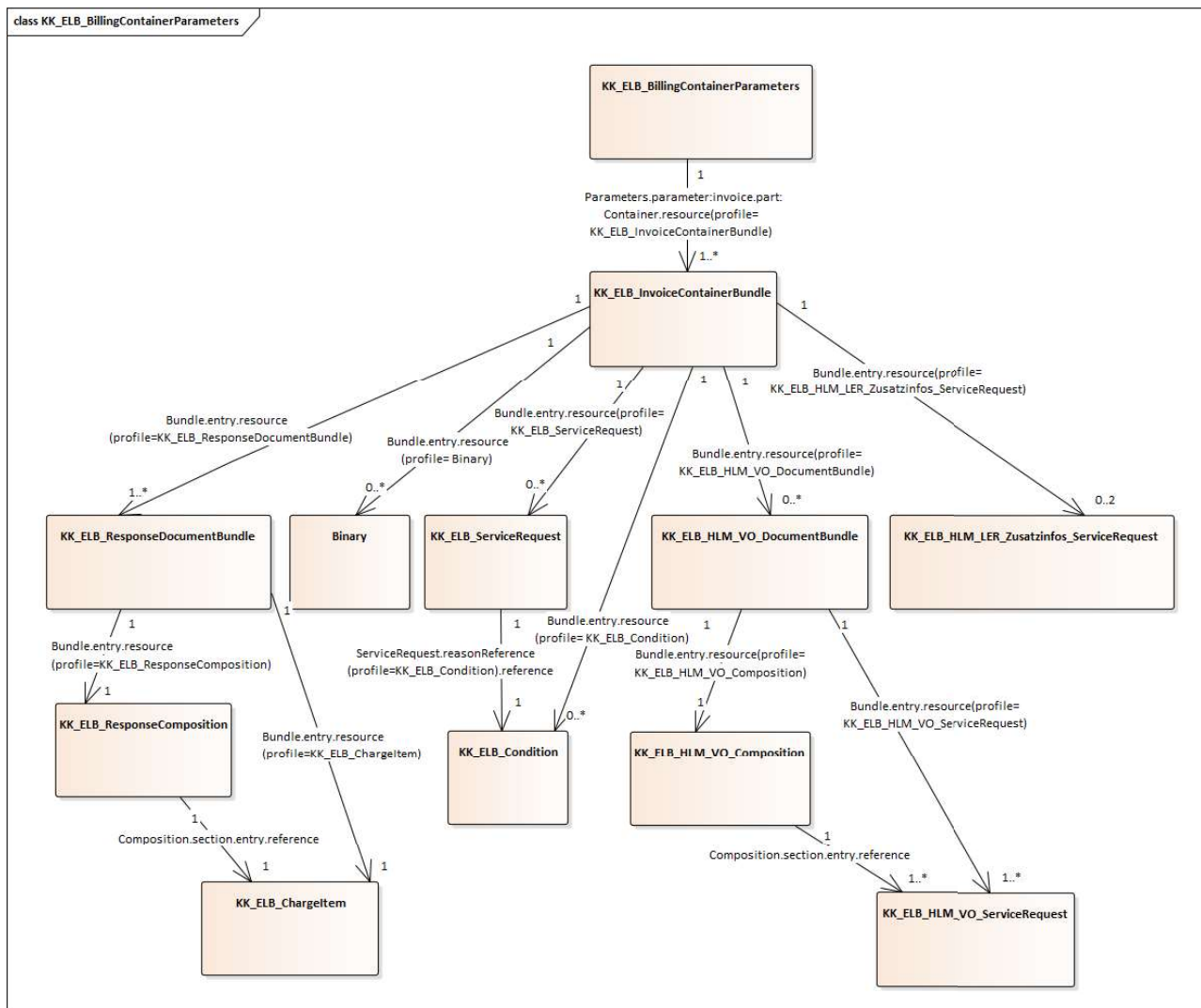


Abbildung 2 FHIR-Ressourcen Abrechnungsschnittstelle

Abrechnung Elektronische Leistungsbestätigung

5.3.1 KK_ELB_BillingContainerParameters

Die Ressource KK_ELB_BillingContainersParameters enthält den Inhalt der Abrechnungsdatei.

Daten	Kardinalitäten	FHIR-Pfad/Dateiname
Abrechnungsdatei		KK_ELB_BillingContainerParameters.StructureDefinition.xml
Profil gegen welches zu validieren ist	1	Parameters.meta.profile= https://e-lb.de/fhir/StructureDefinition/KK_ELB_BillingContainerParameters
E-Mail-Kontakt - Leistungserbringersystem	1	Parameters.parameter.name= emailContactPoint Parameters.parameter.valueContactPoint.system= email Parameters.parameter.valueContactPoint.value= E-Mail-Adresse für Fehlernachrichten
Auftragsnummer (Referenz) für die eingelieferte Datei	1	Parameters.parameter.name= referenceNumber Parameters.parameter.valueString= Auftragsnummer
Akzeptanz der Bedingungen	1	Parameters.parameter.name= termsOfUseAccepted Parameters.parameter.valueBoolean= true: Bedingungen wurden akzeptiert false: Bedingungen wurden nicht akzeptiert
Abrechnungsdaten im EDIFACT Format	1	Parameters.parameter.name= invoiceData Parameters.parameter.valueBase64Binary= Base 64 kodierte Abrechnungsdaten gemäß Referenzdokument Nr. 3 oder Nr. 4 in der jeweils gültigen Fassung
Einzelrechnung	1..*	Parameters.parameter.name= invoice Es kann mehrere Einzelrechnungen in der Abrechnungsdatei geben → Entspricht in diesem Fall einer Sammelrechnung
Rechnungsnummer	1	Parameters.parameter.name= invoice part.name= invoiceReference

Daten	Kardinalitäten	FHIR-Pfad/Dateiname
		part.valueString= Rechnungsnummer übereinstimmend mit der in den Abrechnungsdaten angegebenen Rechnungsnummer
Belege	1..*	Parameters.parameter.name= invoice part.name= container part.resource = https://e-lb.de/fhir/StructureDefinition/KK_ELB_InvoiceContainerBundle

5.3.1.1 KK_ELB_InvoiceContainerBundle

In diesem Kapitel wird der Inhalt des im „KK_ELB_BillingContainerParameters“ enthaltenen „KK_ELB_InvoiceContainerBundle“ beschrieben. Dieser enthält die Verordnung. In der Abbildung 3 sind die dem „KK_ELB_InvoiceContainerBundle“ untergeordneten Ressourcen dargestellt. In der nachfolgenden Tabelle wird der Inhalt der FHIR-Ressource „KK_ELB_InvoiceContainerBundle“ aufgeführt.

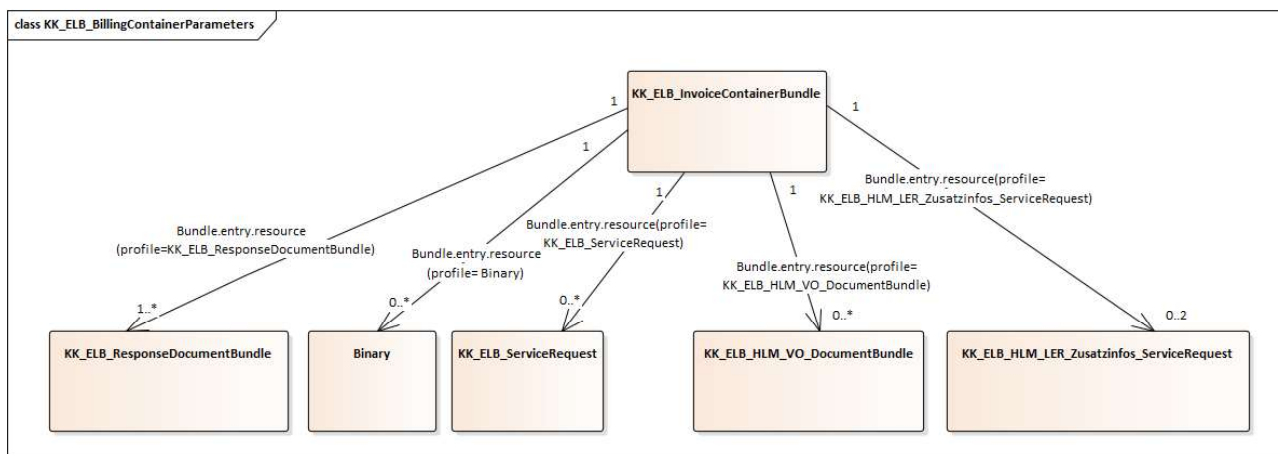


Abbildung 3 Verordnung FHIR Ressourcen

Abrechnung Elektronische Leistungsbestätigung

Daten	Kardinalitäten	FHIR-Pfad/Dateiname
Verordnung		KK_ELB_InvoiceContainerBundle.StructureDefinition.xml
Profil gegen welches zu validieren ist	1	Parameters.meta.profile= https://e-lb.de/fhir/StructureDefinition/KK_ELB_InvoiceContainerBundle
Belegnummer als Identifier des Bundles	1	identifier.system= https://e-lb.de/fhir/sid/KK_ELB_Belegnummer identifier.value= Belegnummer
type	1	type= collection
Signierte Leistung (ELB)	1..*	entry.resource.Bundle.meta.profile= https://e-lb.de/fhir/StructureDefinition/KK_ELB_ResponseDocumentBundle Beschreibung dieser Ressource befindet sich in der Technische Anlage Elektronische Leistungsbestätigung (Siehe Referenzdokument Nr. 2) entry.fullUrl= Eine zu vergebende uuid
Binäre Datei	0..*	entry.resource.Binary.meta.profile= http://hl7.org/fhir/StructureDefinition/Binary entry.resource.Binary.contentType= Mime-Type von dem binären Inhalt entry.resource.Binary.data= Base64Binary entry.fullUrl= Eine zu vergebende uuid
Hebammen Attest	0..*	entry.resource.ServiceRequest.meta.profile= https://e-lb.de/fhir/StructureDefinition/KK_ELB_ServiceRequest Beschreibung dieser Ressource siehe Kapitel: 5.3.1.1.1 entry.fullUrl= Eine zu vergebende uuid
Condition (Für die ICD-10 Codes und Begründungen für Atteste)	0..*	entry.resource.Condition.meta.profile= https://e-lb.de/fhir/StructureDefinition/KK_ELB_Condition entry.fullUrl= Eine zu vergebende uuid Beschreibung dieser Ressource siehe Kapitel: 5.3.1.1.2

Daten	Kardinalitäten	FHIR-Pfad/Dateiname
Heilmittel	0..*	entry.resource.Bundle.meta.profile= https://e-lb.de/fhir/StructureDefinition/KK_ELB_HLM_VO_DocumentBundle entry.fullUrl= Eine zu vergebende uuid Beschreibung dieser Ressource siehe Kapitel: 5.3.1.1.3
Heilmittel Zusatzinfos	0..2	entry.resource.ServiceRequest.meta.profile= https://e-lb.de/fhir/StructureDefinition/KK_ELB_HLM_LER_Zusatzinfos_ServiceRequest Bedingung, die zu erfüllen ist: Es darf nicht sowohl ein ServiceRequest (KK_ELB_HLM_LER_Zusatzinfos_ServiceRequest) mit GT als auch mit ET geben. entry.fullUrl= Eine zu vergebende uuid Beschreibung dieser Ressource siehe Kapitel: 5.3.1.1.6

5.3.1.1.1 KK_ELB_ServiceRequest (Hebamme)

Die Ressource „KK_ELB_ServiceRequest“ ist Bestandteil der Verordnung und enthält die Daten für ein Hebammen Attest. Die in der Ressource „KK_ELB_ServiceRequest“ enthaltenen Ressourcen sind in der Abbildung 4 dargestellt. In der nachfolgenden Tabelle wird der Inhalt der FHIR-Ressource „KK_ELB_ServiceRequest“ aufgeführt.

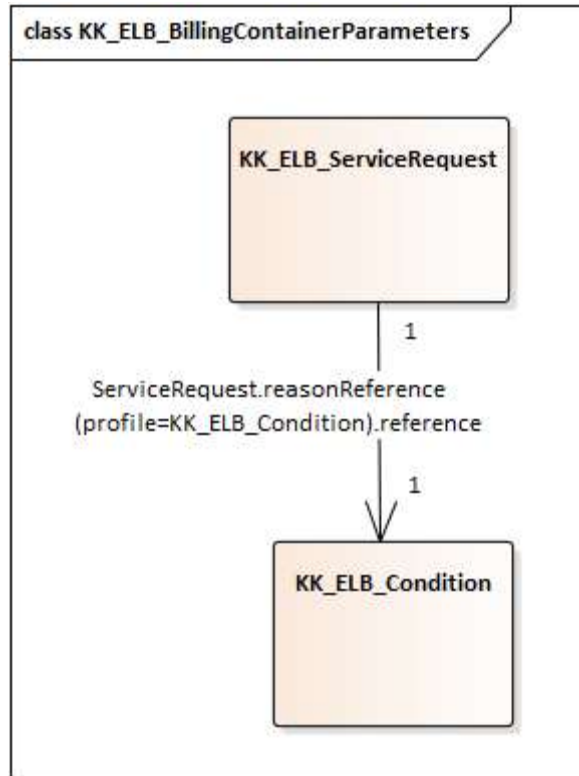


Abbildung 4 Hebammen Attest FHIR Ressourcen

Abrechnung Elektronische Leistungsbestätigung

Daten	Kardinalitäten	FHIR-Pfad/Dateiname
Hebammen Attest		KK_ELB_ServiceRequest.StructureDefinition.xml
Profil gegen welches zu validieren ist	1	Parameters.meta.profile= https://e-lb.de/fhir/StructureDefinition/KK_ELB_ServiceRequest
status	1	status= unknown
intent	1	intent = order
Patient	1	subject.identifier.system= http://fhir.de/sid/gkv/kvid-10 subject.identifier.value= Krankenversicher- tennummer
Datum der Erstellung der Anordnung	1	authoredOn= Datum
Arzt	1	requester.identifier.system= https://fhir.kbv.de/NamingSystem/KBV_NS_Base_ANR requester.identifier.value= Arztnummer des unterzeichnenden Arztes
ICD-Code/Begründung des Attests	1	reasonReference.reference= Referenziert auf die Conditon (https://e-lb.de/fhir/Struc- tureDefinition/KK_ELB_Condition) in der die ICD-Codes/Begründungen des Attestes aufge- führt sind. Beschreibung dieser Ressource siehe Kapitel: 5.3.1.1.2

5.3.1.1.2 KK_ELB_Condition

Die Ressource „KK_ELB_Condition“ ist Bestandteil vom Hebammen-Attest und enthält Daten wie z.B. ICD 10 Codes und Begründungen für ein Attest. In der nachfolgenden Tabelle wird der Inhalt der FHIR-Ressource „KK_ELB_Condition“ aufgeführt.

Abrechnung Elektronische Leistungsbestätigung

Daten	Kardinalitäten	FHIR-Pfad/Dateiname
ICD 10 Codes/Begründungen		KK_ELB_Condition.StructureDefinition.xml
Profil gegen welches zu validieren ist	1	Parameters.meta.profile= https://e-lb.de/fhir/StructureDefinition/KK_ELB_Condition
ICD-10-Code	0..*	code.coding(ICD-10-GM).system= http://fhir.de/CodeSystem/bfarm/icd-10-gm code.coding(ICD-10-GM).version= Die Jahresversion von ICD-10-GM. Angegeben wird immer die vierstellige Jahreszahl (z.B. "2017") code.coding(ICD-10-GM).code= Der ICD-10-Code (Angabe von Mehrfachcodierungs-Kennzeichen, Seitenlokalisierung und Diagnosesicherheit mit Hilfe der extension möglich) Entweder code.text (Begründung für Attest) oder code.coding(ICD-10-Code) muss angegeben werden.
Begründung für das Attest	0..1	code.text Entweder code.text (Begründung für Attest) oder code.coding(ICD-10-Code) muss angegeben werden.
Patient	1	subject.identifier.system= http://fhir.de/sid/gkv/kvid-10 subject.identifier.value= Krankenversicherungsnummer

5.3.1.1.3 KK_ELB_HLM_VO_DocumentBundle

Die Ressource „KK_ELB_VO_DocumentBundle“ ist Bestandteil der Verordnung und enthält die Daten für die Heilmittelverordnung. Die in der Ressource „KK_ELB_VO_DocumentBundle“ enthaltenen Ressourcen sind in der Abbildung 5 dargestellt. In der nachfolgenden Tabelle wird der Inhalt der FHIR-Ressource „KK_ELB_VO_DocumentBundle“ aufgeführt.

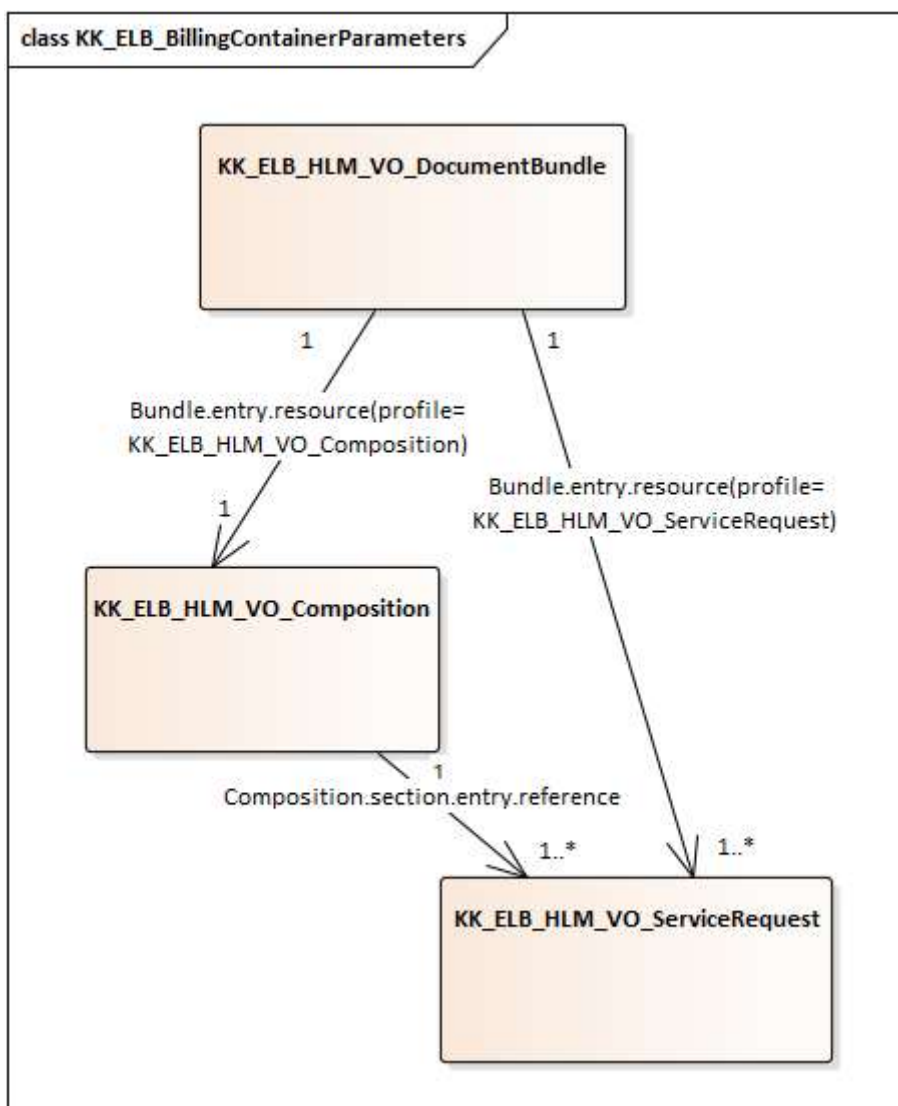


Abbildung 5 Heilmittel Verordnung FHIR Ressourcen

Abrechnung Elektronische Leistungsbestätigung

Daten	Kardinalitäten	FHIR-Pfad/Dateiname
eVerordnung Heilmittel		KK_ELB_HLM_VO_Bundle.StructureDefini- tion.xml
Profil gegen wel- ches zu validie- ren ist	1	Parameters.meta.profile= https://e-lb.de/fhir/StructureDefini- tion/KK_ELB_HLM_VO_DocumentBundle
Identifizier des Bundles	1	identifizier.system= “urn:ietf.rfc:3986“ identifizier.value= Identifizier
type	1	type= document
timestamp	1	Erstellungsdatum des Bundles
Komposition	1	Bundle.entry.resource.meta.profile= https://e-lb.de/fhir/StructureDefini- tion/KK_ELB_HLM_VO_Composition Beschreibung dieser Ressource siehe Kapitel: 5.3.1.1.4
Vorrangiges-/Er- gänzendes Heil- mittel nach Maß- gabe des Kata- logs	1..*	Bundle.entry.resource.meta.profile= https://e-lb.de/fhir/StructureDefini- tion/KK_ELB_HLM_VO_ServiceRequest Bedingung die zu erfüllen ist: Es muss mindestens ein vorrangiges Heilmittel vorhanden sein. Beschreibung dieser Ressource siehe Kapitel: 5.3.1.1.5

Abrechnung Elektronische Leistungsbestätigung

5.3.1.1.4 KK_ELB_HLM_VO_Composition

Die Ressource „KK_ELV_HLM_VO_Composition“ ist die Komposition des „Documentbundles“ „KK_ELB_HLM_VO_Bundle“:

Daten	Kardinalitäten	FHIR-Pfad/Dateiname
Composition des Documentbundles KK_ELB_HLM_VO_Bundle		KK_ELB_HLM_VO_Composition.StructureDefinition.xml
Profil gegen welches zu validieren ist	1	Composition.meta.profile= https://e-lb.de/fhir/StructureDefinition/KK_ELB_HLM_VO_Composition
Status	1	status = final
Kompositionstyp	1	type.coding.code=e13A
Komposition-Bearbeitungszeit	1	date
Autor	1	author.identifier.system= http://fhir.de/sid/arge-ik/iknr author.identifier.value= Entsprechende IK-Nr
Titel der Komposition	1	title = Elektronische Verordnung Heilmittel
Verweis auf die verordneten Heilmittel.	1..*	section.title= Elektronische Verordnung Heilmittel section.entry.reference= Referenz auf ServiceRequest (https://e-lb.de/fhir/StructureDefinition/KK_ELB_HLM_VO_ServiceRequest)
Zusatzinformation zu den verordneten Heilmittel: „Therapiebericht“	1	extension(url= https://e-lb.de/fhir/StructureDefinition/KK_ELB_EX_Zusatzinfos) . extension(url= „ therapiebericht “) .valueBoolean= true= Therapiebericht angegeben false= Kein Therapiebericht angegeben

Abrechnung Elektronische Leistungsbestätigung

Daten	Kardinalitäten	FHIR-Pfad/Dateiname
Zusatzinformation zu den verordneten Heilmittel: „Hausbesuch“	1	extension(url= https://e-lb.de/fhir/StructureDefinition/KK_ELB_EX_Zusatzinfos).extension(url="hausbesuch").valueBoolean= true = Hausbesuch angegeben false = Kein Hausbesuch angegeben
Zusatzinformation zu den verordneten Heilmittel: „Therapiefrequenz“	0..*	extension (url= https://e-lb.de/fhir/StructureDefinition/KK_ELB_EX_Zusatzinfos). extension (url="therapiefrequenz"). valueRange . low.value =Minimaler Wert der Behandlungseinheiten pro „unit“ low.unit = Maßeinheit z.B. wk für Woche low.system = http://unitsofmeasure.org high.value = Maximaler Wert der Behandlungseinheiten pro „unit“ high.unit = Maßeinheit z.B. wk für Woche high.system = http://unitsofmeasure.org
Zusatzinformation zu den verordneten Heilmittel: „Unterschrift“	1	extension (url= https://e-lb.de/fhir/StructureDefinition/KK_ELB_EX_Zusatzinfos). extension (url="unterschrift"). valueBoolean = true = Unterschrift vorhanden false = Keine Unterschrift vorhanden

Abrechnung Elektronische Leistungsbestätigung

5.3.1.1.5 KK_ELB_HLM_VO_ServiceRequest

Die Ressource „KK_ELB_HLM_VO_ServiceRequest“ ist Bestandteil der Heilmittelverordnung und enthält Daten zu jeweils einem verordneten vorrangigen oder ergänzenden Heilmittel. In der nachfolgenden Tabelle wird der Inhalt der FHIR-Ressource „KK_ELB_HLM_VO_ServiceRequest“ aufgeführt.

Daten	Kardinalitäten	FHIR-Pfad/Dateiname
Vorrangiges oder ergänzendes Heilmittel		KK_ELB_HLM_VO_ServiceRequest.StructureDefinition.xml
Profil gegen welches zu validieren ist	1	ServiceRequest.meta.profile= https://e-lb.de/fhir/StructureDefinition/KK_ELB_HLM_VO_ServiceRequest
status	1	status= unknown
intent	1	intent = order
Angabe, ob es sich um ein Vorrangiges Heilmittel oder ergänzendes Heilmittel handelt	1	category.coding.system= https://e-lb.de/fhir/CodeSystem/KK_ELB_CS_HLM_Section_Type category.coding.code= HLM =Vorrangiges Heilmittel ergaenzendes_HLM=Ergänzendes Heilmittel
Angabe der vom Arzt verordneten Leistung (Code gemäß dem Katalog für Heilmittel)	1	code.coding.system= https://e-lb.de/fhir/sid/KK_ELB_HLM_Katalog code.coding.code= Code gemäß dem Katalog für Heilmittel
Anzahl Behandlungseinheiten	1	quantityQuantity.value= Anzahl der Behandlungseinheiten quantityQuantity.unit= {Count} quantityQuantity.system= http://unitsof-measure.org quantityQuantity.code= 1

Abrechnung Elektronische Leistungsbestätigung

Daten	Kardinalitäten	FHIR-Pfad/Dateiname
Patient	1	subject.identifier.system= http://fhir.de/sid/gkv/kvid-10 subject.identifier.value= Krankenversicher- tennummer

5.3.1.1.6 KK_ELB_HLM_LER_Zusatzinfos_ServiceRequest

Die Ressource „KK_ELB_HLM_LER_Zusatzinfos_ServiceRequest“ ist Bestandteil der Verordnung und enthält jeweils eine Zusatzinformation zu der Heilmittelverordnung wie z.B. vorgenommene Änderungen hinsichtlich Gruppen-/Einzeltherapie oder Abweichungen von der verordneten Frequenz.

Daten	Kardinalitäten	FHIR-Pfad/Dateiname
LER Zusatzinfo zu den Heilmitteln		KK_ELB_HLM_LER_Zusatzinfos_ServiceRequest.StructureDefinition.xml
Profil gegen welches zu validieren ist	1	ServiceRequest.meta.profile= https://e-lb.de/fhir/StructureDefinition/KK_ELB_HLM_LER_Zusatzinfos_ServiceRequest
status	1	status= unknown
intent	1	intent= order
Angabe der Zusatzinfos zum Heilmittel	1	code.coding.system= https://e-lb.de/fhir/CodeSystem/KK_ELB_CS_HLM_LER_Zusatzinfos code.coding.code= GT=Änderung in Gruppentherapie ET=Änderung in Einzeltherapie Freq=Abweichung von der Frequenz
Patient	1	subject.identifier.system= http://fhir.de/sid/gkv/kvid-10 subject.identifier.value= Krankenversicher- tennummer

Abrechnung Elektronische Leistungsbestätigung

Die Unterbrechungskürzel gemäß Heilmittel-Richtlinie §16 Abs. 4 Satz 2 sind in den Abrechnungsdaten je Leistungsposition zu übermitteln. Hierzu ist das TXT-Segment gemäß Technischer Anlage 1 nach §302 Abs. 2 SGB V zu verwenden (siehe Segmentzusammenstellung SLLA: B).

5.3.1.2 Ablauf Abrechnungsübermittlung

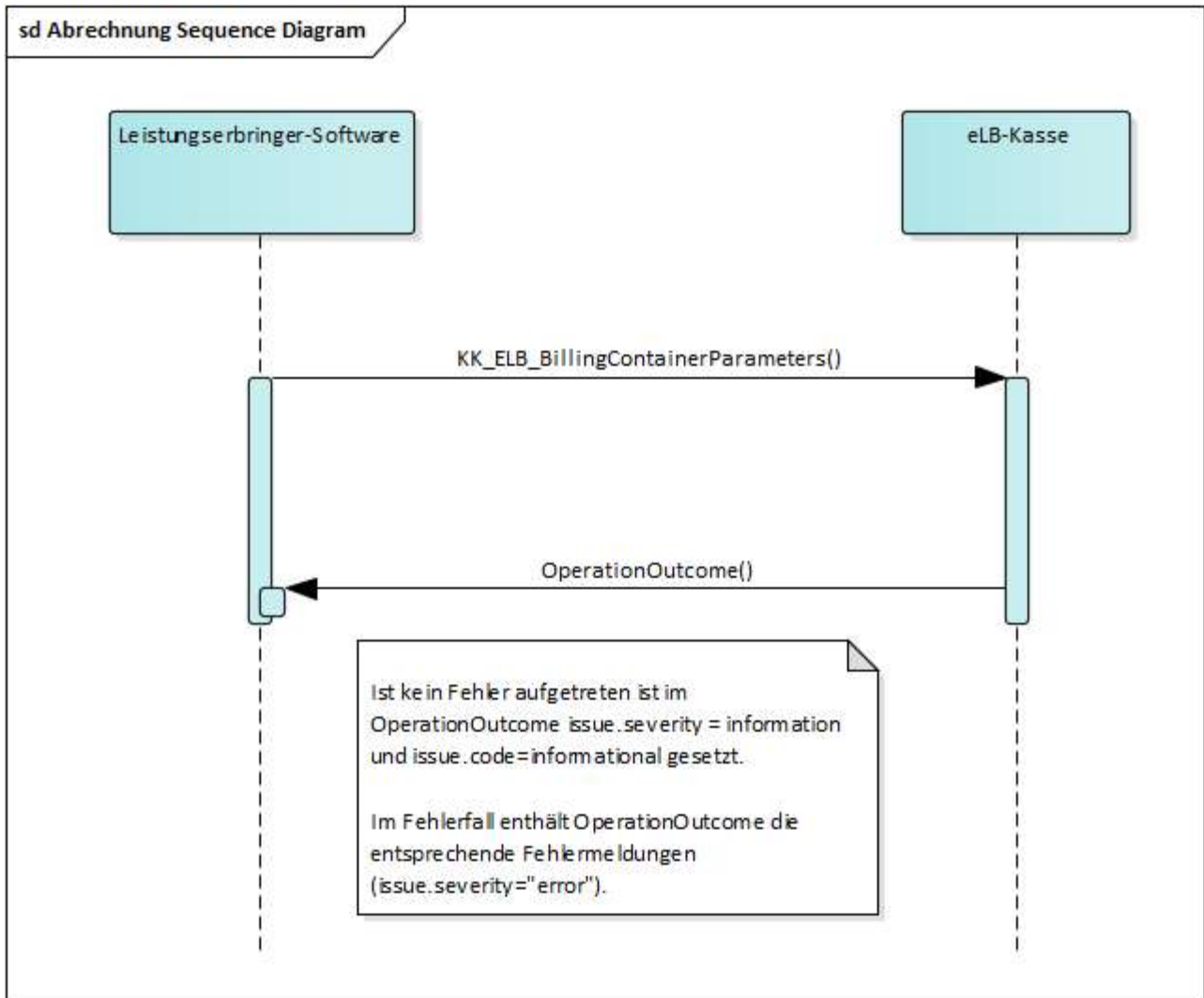


Abbildung 6 Ablauf Abrechnungsübermittlung

Bei der Abrechnungsübermittlung werden von der Leistungserbringer-Software Abrechnungsdaten an Abrechnungssysteme der Kassen übermittelt. Die in der Abbildung 7 dargestellten Daten sollen übermittelt werden. Hierbei sind die Pfadangaben im Kapitel 5.1 zu beachten.



Abbildung 7 Abrechnungsdatei

Abrechnung Elektronische Leistungsbestätigung

Das Mapping der zu übermittelnden Daten zur FHIR Profilierung ist in folgender Tabelle aufgeführt:

Bezeichnung Bild	Pfad
Abrechnungsdatei	KK_ELB_BillingContainerParameters In diesem Container können mehrere Einzelrechnungen enthalten sein.
Einzelrechnung	KK_ELB_BillingContainerParameters.parameter(name=invoice)
Belegnummer	KK_ELB_BillingContainerParameters.parameter(name=invoice).part(name= invoiceReference)
Verordnung	KK_ELB_BillingContainerParameters.parameter(name=invoice).part(name=container)
eVerordnungHeilmittel	KK_ELB_BillingContainerParameters.parameter(name=invoice).part(name=container).resource=KK_ELB_HLM_VO_DocumentBundle
Leistungserbringer Zusatzinfo	KK_ELB_BillingContainerParameters.parameter(name=invoice).part(name=container).resource=KK_ELB_HLM_LER_Zusatzinfos_ServiceRequest
eLB	KK_ELB_BillingContainerParameters.parameter(name=invoice).part(name=container).resource=KK_ELB_Chargelitem
Binärdatei (z.B. PDF oder Bild Datei)	KK_ELB_BillingContainerParameters.parameter(name=invoice).part(name=container).resource=Binary
Atteste	KK_ELB_BillingContainerParameters.parameter(name=invoice).part(name=container).resource=KK_ELB_ServiceRequest